



## Transports

# Les écrans antibruit du Petit-Clamart, une protection acoustique de qualité

*Le quartier du Petit-Clamart subit actuellement des nuisances sonores dues à la proximité de l'échangeur A86 /RN 118. Dans le cadre d'une politique accrue de lutte contre le bruit, l'Etat et la Région ont donc décidé de réaliser cinq écrans antibruit afin d'améliorer le cadre de vie des riverains.*

Dans le cadre du programme « Qualité et Environnement des voies rapides existantes » engagé par le Ministère de l'Équipement, la DDE des Hauts-de-Seine a réalisé en 1993 un recensement des points noirs bruit existant dans le département.

Suite à ce diagnostic, le quartier résidentiel du Petit-Clamart situé à proximité de l'échangeur A86/RN 118 est apparu comme un secteur très affecté par le bruit. L'État et la Région ont décidé, face à ce constat, de réaliser des aménagements afin de permettre aux habitants de retrouver plus de calme au quotidien et d'améliorer ainsi leur cadre de vie.

L'objectif de la DDE des Hauts-de-Seine est de ramener le niveau sonore, parfois supérieur à 75 dB(A), à 65 dB(A) de jour et 60 dB(A) de nuit. Cinq écrans antibruit, d'une longueur totale de 1000 mètres ont été étudiés et sont en cours d'installation aux abords de l'avenue Eisenhower, de l'A 86 et de la RN 118. Cette réalisation s'attache, par ailleurs, à s'intégrer dans le site grâce à une étude architecturale rigoureuse. Les formes, les matériaux et les couleurs des murs antibruit retenus sont les plus adaptés au site et les plus efficaces pour traiter le bruit. La succession des écrans s'efforce d'apparaître comme un seul ruban déroulé le long des voies, autour du thème végétal, en réponse au trafic intense de l'échangeur.

Malgré une spécificité acoustique de chaque écran, l'aménagement dans son ensemble trouvera son homogénéité dans le mariage des matériaux et dans l'harmonie des couleurs.

Ainsi les corniches seront vert amande, les panneaux métalliques seront réalisés dans un ton vanille, le bronze clair des vitrages apportera une couleur chaude et plus résistante visuellement à la pollution automobile. Enfin, le matériau absorbant est dans les tons de brun souligné d'un trait jaune.

**Montant de l'opération : 3,9 millions €**

**Financement :**

**État : 18 %**

**Région : 82 %**

**Intervenants :**

**Maîtrise d'ouvrage déléguée**

**Direction Départementale de l'Équipement des Hauts-de-Seine**

**Maîtrise d'œuvre :**

**DDE 92 Service Grands Travaux (SGT)  
Subdivision Études et Grands Travaux (EGT4)**

**Cabinet d'architecte :**

**Alain Spielmann, architecte**

**Bureau d'études techniques :**

**Ingérop**

**Entreprise de travaux, coordinateur**

**sécurité et protection de la santé :**

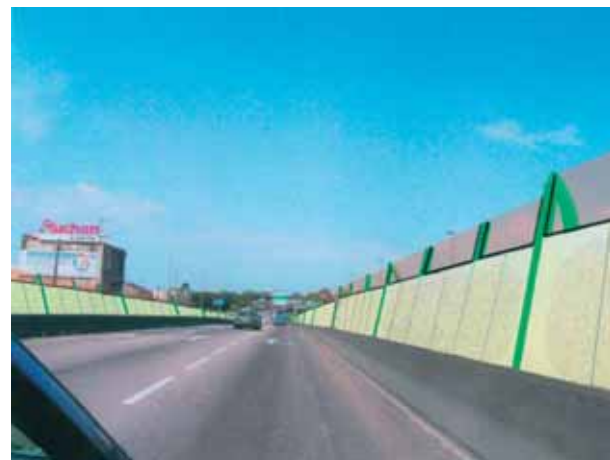
**Segex**



Écrans situés le long de l'avenue Eisenhower



Écrans situés sur et sous le petit viaduc de Vélizy



Écrans situés de part et d'autre de l'A 86